

TAKENOKO

UN JUEGO DE ANTOINE BAUZA



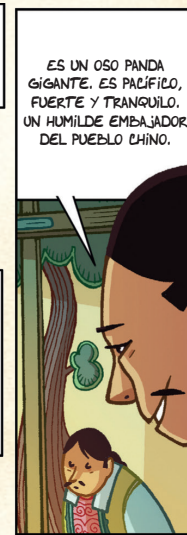
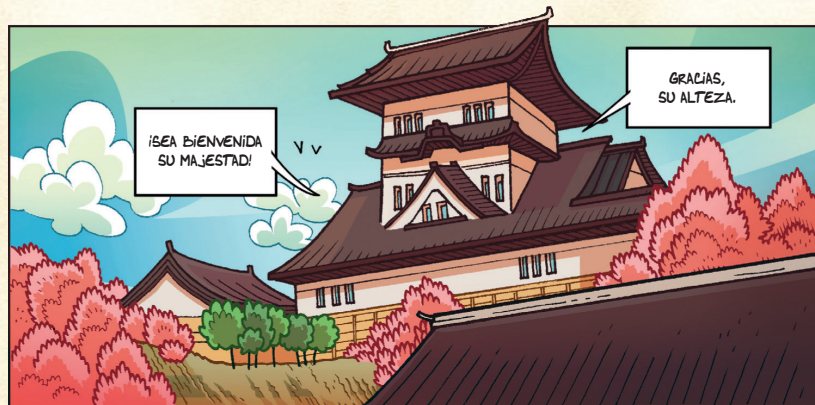
8+
AÑOS



2 a 4
PARTICIPANTES



45
MINUTOS



HISTORIA DEL JUEGO

Hace mucho, mucho tiempo, en la corte imperial japonesa...

Después de un largo conflicto, las relaciones diplomáticas entre Japón y China al fin se están recuperando. Para celebrar adecuadamente esta alianza, el emperador de China le ha regalado a su homólogo japonés un animal sagrado como símbolo de paz: un oso panda gigante.

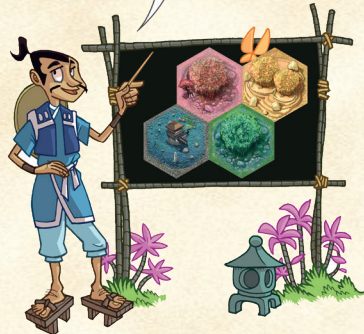
El emperador japonés ha confiado a los miembros de su corte, el grupo de participantes, la difícil tarea de cuidar a este animal

creando un jardín de bambú. Tendrán que cultivar parcelas de tierra, regarlas, y hacer crecer en ellas las diferentes especies de bambú (verde, amarillo y rosado) con la ayuda del jardinero imperial.

Tendrán que controlar en conjunto el hambre voraz que despierta en este animal los tiernos y jugosos brotes de bambú...

Quien consiga hacer crecer la mayor cantidad de bambú, gestione estratégicamente sus parcelas y consiga alimentar más al delicado panda, ganará la partida.

EN TAKENOKO DEBERÁS CULTIVAR PARCELAS...



RÉGARLAS...



Y HACER CRECER BAMBÚ CON MI AYUDA, YA QUE SOY EL JARDINERO IMPERIAL...



EL TIEMPO TAMBIÉN EJERCERÁ SU PAPEL...



¡Y ESTA MALA BESTIA TAMBIÉN!



¡TRABAJA ENÉRGICAMENTE Y EL EMPERADOR TE RECOMPENSARÁ!



CONTENIDO

- 28 losetas de parcela
- 28 secciones de bambú verde
- 26 secciones de bambú amarillo
- 24 secciones de bambú rosado
- 20 canales de riego
- 9 fichas de mejora
- 46 cartas de objetivo
- 4 tableros individuales
- 8 fichas de acción
- 1 dado de clima
- 1 panda
- 1 jardinero
- 1 reglamento

BREVE LECCIÓN DE JAPONÉS

Takenoko significa literalmente "brote de bambú".

Son dos ideogramas unidos por el Kanji: [no]:

Take [no] Ko

竹の子

(bambú)

(brote)

ELEMENTOS DEL JUEGO

Te recomendamos que antes de comenzar tu primera partida, te familiarices con los distintos elementos del juego y cómo funcionan.



PARCELAS

Son losetas de terrenos donde crece el bambú. Hay de tres colores: verdes, amarillas y rosadas. El bambú no crece en la loseta especial de estanque.



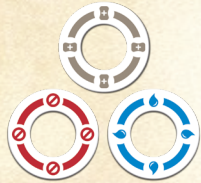
BAMBÚ

Existen tres variedades de bambú, las cuales coinciden con el color de las parcelas: verde, amarillo y rosado.



RIEGO

Los brotes de bambú necesitan agua. ¡Sin ella no crecerán! Afortunadamente existen los canales para regar las parcelas.



MEJORAS

Facilitan el crecimiento del bambú. Existen fichas disponibles para mejorar las parcelas y algunas vienen con mejoras incluidas.



JARDINERO

El jardinero cuida los jardines de bambú y asegura el correcto crecimiento de sus brotes.



PANDA

El panda gigante recorre libremente las parcelas y posee un hambre voraz por los jugosos brotes de bambú.



OBJETIVOS

Para complacer al emperador, cada participante debe cumplir con tres tipos distintos de objetivos. Estos otorgan puntos de victoria.



DADO DEL CLIMA

Las condiciones climáticas, determinadas por este dado, juegan un importante rol en el desarrollo de los jardines de bambú.



EMPERADOR

Al finalizar la partida, su majestad visitará los jardines y declarará quien se lleva la victoria.

Cada color tiene un pictograma específico en las cartas de objetivo y losetas de parcela, para que las personas daltónicas puedan distinguirlos más fácilmente: 🌸 rosado, 🌻 amarillo y 🌿 verde.

PREPARACIÓN DE LA PARTIDA

- Coloca la loseta especial de estanque **1** en el centro de la mesa.
- Coloca al jardinero **2** y al panda **3** en esta loseta.
- Mezcla el resto de losetas de parcelas **4** colócalas bocabajo, a un costado, formando una pila de robo.
- Coloca los canales de riego **5** y las mejoras (separadas por tipo) **6** a un costado de la pila de parcelas.
- Coloca la carta de Emperador **7** en un costado, y separa el resto de cartas de objetivo por sus categorías (parcela, jardinero y panda). Baraja cada montón y forma una pila de robo bocabajo por cada tipo **8**.
- Cada participante recibe su tablero individual **9**, dos fichas de acción **10** y una carta de objetivo de cada categoría **11** (las cuales puede ver, pero mantendrá ocultas del resto).
- La persona más alta será quien comience la partida.



TAKENOKO

DESARROLLO DE LA PARTIDA

Los turnos se desarrollan en el sentido de las agujas del reloj. En su turno, cada participante debe completar los siguientes dos pasos en el orden indicado:

1. DETERMINAR LA CONDICIÓN CLIMÁTICA

Importante: el clima entra en juego a partir del segundo turno de cada participante. En la primera ronda se debe ignorar este paso.

La persona de turno lanza el dado y aplica el efecto del clima obtenido.



SOL

Un brillante sol alumbra los jardines de bambú.

La persona de turno obtiene una acción adicional. Esta debe ser distinta a las otras dos acciones escogidas.



LLUVIA

Una fina lluvia rocía los pequeños brotes de bambú.

La persona de turno debe añadir una sección de bambú a cualquier parcela. No puede sobrepasar cuatro secciones por parcela.



VIENTO

Una refrescante brisa recorre los jardines de bambú.

La persona de turno puede, si quiere, realizar una misma acción dos veces en su turno (en lugar de tener que realizar dos acciones distintas).



TORMENTA

El cielo retumba y los rayos azotan en la cercanía, asustando al panda.

La persona de turno puede colocar al panda en cualquier parcela a su elección. Para enfrentar el miedo, el tímido animal come una sección de bambú de la parcela.



NUBES

Nubes grises oscurecen el cielo. Así de nublado no se puede plantar, mejor me voy al taller.

La persona de turno puede escoger una ficha de mejora de las disponibles en la reserva y colocarla en la parcela que desee. Si no quedan fichas de mejora disponibles, la persona puede mover una mejora ya puesta en juego.



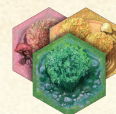
La persona de turno elige cuál clima aplica en su turno: sol, lluvia, viento, tormenta o nubes.

2. REALIZAR ACCIONES Y COMPLETAR OBJETIVOS

Cada participante debe realizar dos de las cinco acciones disponibles.

Nota: ¡estas acciones deben ser diferentes!

Para marcar las acciones elegidas, la persona de turno coloca las fichas de acción en los espacios correspondientes de la sección de acciones de su tablero individual. Quién está jugando decide el orden de sus acciones. Una vez realizadas, pasa el dado del clima a quien se encuentre a su izquierda. Las cinco acciones disponibles se detallan a continuación.



PARCELAS

La persona de turno roba las primeras tres parcelas de la pila, escoge una y la coloca en el juego.



CANAL DE RIEGO

La persona de turno toma un canal de riego de la reserva y lo coloca en el juego.



JARDINERO

La persona de turno mueve al jardinero, que hace crecer el bambú.



PANDA

La persona de turno mueve al panda, que come una sección de bambú.

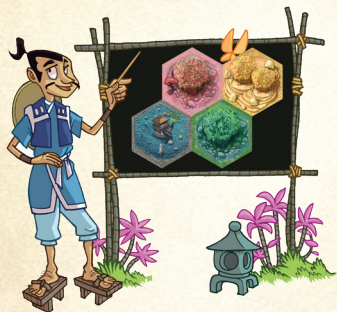


OBJETIVO

La persona de turno roba una carta de objetivo de la categoría que prefiera y la añade a su mano de cartas.

Importante: cada participante posee las secciones de bambú almacenadas en su tablero individual, pero todos los elementos de la plantación de bambú (parcelas, canales de riego, mejoras y secciones de bambú) son comunes para el grupo completo.





PARCELAS

La persona de turno roba tres losetas de parcelas, elige una, y devuelve el resto bocabajo a la parte inferior de la pila en el orden que prefiera.

Luego coloca la parcela elegida en la mesa siguiendo al menos una de las reglas de colocación:

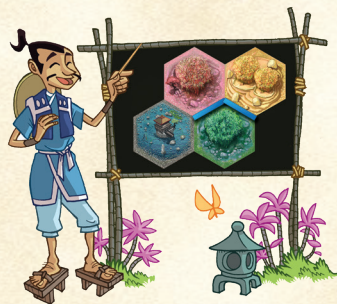
- La parcela debe estar adyacente al estanque.
- La parcela se encuentra en contacto con otras dos parcelas ya dispuestas en la mesa.

Nota: las parcelas adyacentes al estanque y aquellas que tengan la mejora de pozo, están regadas automáticamente. Por lo que crecerá una sección de bambú inmediatamente cuando son puestas en juego (ver sección de riego). Además del color, algunas parcelas llevan mejoras incorporadas (ver página 7).

En cada parcela puede crecer un solo brote de bambú de su color, pero para ello debe estar regada (ver más adelante).



En verde, las parcelas correctas.
En rojo, las parcelas incorrectas.



CANAL DE RIEGO

La persona de turno toma un canal de riego de la reserva. Este se coloca automáticamente en el juego siguiendo las reglas descritas a continuación:

- Siempre se coloca en los bordes entre dos parcelas.
- Los canales de riego forman una red que comienza desde la loseta de estanque.
- No se pueden colocar canales de riego en el perímetro de la loseta estanque.

Una parcela se considera regada si cumple alguna de las siguientes condiciones:

- Se encuentra adyacente a la loseta de estanque.
- Al menos uno de sus seis lados alberga un canal de riego.
- La parcela tiene la mejora del pozo.

Cuando una parcela es regada por primera vez, crece de inmediato una sección del bambú del color correspondiente en ella. Esto solo ocurrirá una vez en cada parcela.

Si un canal riega dos parcelas al mismo tiempo, crecerá una sección de bambú en cada una de ellas.



Al añadir un nuevo canal de riego.

Crece un brote de bambú en la parcela recién regada.



JARDINERO

La persona de turno mueve al jardinero en **línea recta**, cualquier número de parcelas en la dirección que quiera. El jardinero solo puede moverse a través de parcelas, nunca a través de espacios vacíos que pueda haber entre ellas. El jardinero hace crecer una sección de bambú **tanto en la parcela donde termine su movimiento, como en todas las parcelas adyacentes del mismo color que estén regadas.**

Si un brote de bambú tiene una altura de 4 secciones, no se debe agregar ninguna sección, pues **el alto máximo de un brote de bambú es de 4 secciones.**

Importante: el bambú solamente puede crecer en parcelas regadas, aunque el jardinero haya terminado su movimiento en esa parcela o en una adyacente.

Moviendo al jardinero.



Crece una sección de bambú en la parcela a la que llega, y en cada parcela regada adyacente del mismo color.



PANDA

La persona de turno mueve al panda **en línea recta** cualquier número de parcelas en la dirección que quiera. El panda solo puede moverse a través de parcelas, nunca a través de espacios vacíos que haya entre ellas. El panda **comerá una sección de bambú en la parcela donde finalice su movimiento.**

Esa sección de bambú irá a la zona de bambús devorados en el tablero individual de la persona, con ella se pueden cumplir los objetivos de panda.



Moviendo al panda.



El panda se come una sección de bambú en la parcela a la que llega.

DETALLES DEL MOVIMIENTO

- El jardinero y el panda pueden pasar a través, o terminar su movimiento, en la loseta del estanque.
- Ninguno de los dos puede atravesar espacios vacíos entre dos parcelas. Tendrían que terminar su movimiento antes de dicho vacío.
- Para beneficiarse de estas acciones (jardinero o panda), la persona de turno debe moverlos al menos un espacio.



OBJETIVOS

La persona de turno roba una carta de objetivo de la pila que desee y la añade a su mano.

Importante: cada participante puede tener hasta 5 cartas de objetivo en su mano. En el caso de que ya posea las 5 cartas de objetivo, no podrá tomar una sexta hasta que no haya completado al menos una de las que ya tiene.



OBJETIVOS DE PARCELA

Estas cartas revelan mapas de 3 o 4 parcelas adyacentes.

Para cumplir estos objetivos, la configuración que se ve en la carta debe estar reflejada en el jardín de bambús.

Importante: las parcelas deben estar regadas para completar este tipo de objetivos.



OBJETIVOS DE JARDINERO

Estas cartas muestran:

- Un brote que contenga 4 secciones de bambú con alguna mejora específica.
- Un brote que contenga 4 secciones de bambú sin ninguna mejora.
- Un grupo de varios brotes de 3 secciones de bambú sin requerimientos de mejoras.

Para cumplir estos objetivos, la configuración que se ve en la carta debe estar reflejada en el jardín de bambús. Además, el jardinero tiene que estar en la parcela, o en alguna de las parcelas (para los objetivos con más de un brote de bambú).

COMPLETANDO OBJETIVOS

No cuenta como una acción. En cualquier momento **de su turno**, una persona puede cumplir un objetivo si las condiciones mostradas en la carta se cumplen. Para completar el objetivo, quien esté de turno revela la carta y la pone bocarriba frente suyo. Es posible completar más de un objetivo en un mismo turno.

Importante: un objetivo completado no se pierde nunca, incluso si las condiciones han cambiado en el tablero.

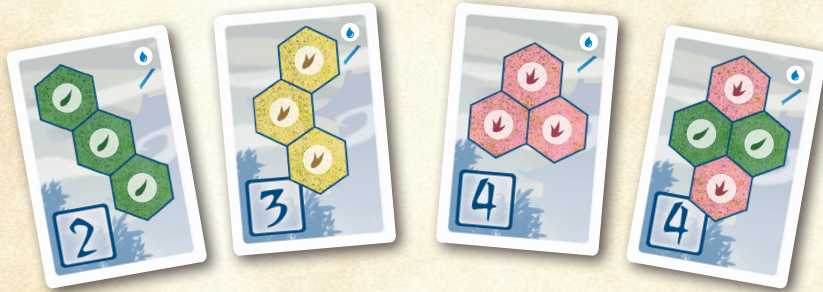


OBJETIVOS DE PANDA

Estas cartas revelan 2 o 3 secciones de bambú.

Para cumplir estos objetivos, la persona de turno debe contar con las secciones de bambú correspondiente en la zona de "bambús devorados" en su tablero individual. Una vez que se cumple el objetivo, se devuelven las secciones de bambú correspondientes a la reserva general.

EJEMPLOS DE OBJETIVOS



Las parcelas tienen que estar dispuestas en el jardín tal cual se revelan en las cartas (pueden estar giradas, pero nunca de forma reflejada) y todas deben estar regadas.



El jardinero se encuentra en una parcela con un brote de bambú rosado de 4 secciones mejorada con fertilizante.



El jardinero se encuentra en una parcela con un brote de bambú amarillo de 4 secciones sin ninguna mejora.



Al menos 4 brotes de bambú verde con exactamente 3 secciones de bambú en parcelas con o sin mejoras (adyacentes o no). El jardinero se encuentra en alguna de estas parcelas.



Para completar estos objetivos, la persona tendría que tener en la zona de "bambús devorados" de su tablero personal, las secciones de bambú mostradas en las cartas. Luego de cumplir el objetivo, las secciones indicadas deben devolverse a la reserva general.

MEJORAS

Las mejoras existen de dos maneras: pueden estar impresas directamente en las parcelas, o como fichas agregadas por una persona que las adquirió al obtener nubes en el dado de clima.



Cada parcela puede tener solo una mejora (ya sea impresa o como ficha).



CERCADO

El cercado protege el brote de bambú de esta parcela. El panda puede atravesar o terminar su movimiento en ella, pero no se comerá ninguna sección de bambú.



POZO

El pozo provee de agua a la parcela para que puedan crecer secciones de bambú en ella. Por lo tanto, no será necesario regar dicha parcela, y una vez que se coloque crecerá inmediatamente una sección de bambú en ella, tal como ocurre cuando riegas una parcela por primera vez (ver riego).

Importante: no se puede comenzar una red de canales de riego desde un pozo.



FERTILIZANTE

Los fertilizantes aumentan la capacidad de crecimiento del brote de bambú en esa parcela. Cada vez que tenga que crecer bambú en ella, crecerán 2 secciones en vez de una (respetando siempre la altura máxima de 4 secciones).



FIN DE LA PARTIDA

La condición de final de la partida dependerá del número de participantes:

- **2 participantes:** cuando alguien complete su **noveno objetivo**, comienza la última ronda.
- **3 participantes:** cuando alguien complete su **octavo objetivo**, comienza la última ronda.
- **4 participantes:** cuando alguien complete su **séptimo objetivo**, comienza la última ronda.

Quien haya desencadenado el desenlace, tomará la carta especial de "emperador" (que otorga 2 puntos adicionales) y termina su turno normalmente.

Nota: esa persona puede seguir completando objetivos en el turno que desencadena la última ronda.

El resto de las personas tiene un último turno para intentar cumplir más objetivos que incrementen su puntuación.

Al final de la partida, el emperador hará una inspección exhaustiva de su jardín de bambús, y premiará a quienes hayan sido más productivos entre su corte.

Cada participante sumará los puntos de victoria obtenidos en los objetivos completados durante la partida. Las cartas de objetivo que hayan quedado en la mano no entregan puntos.

Quien haya obtenido más puntos de victoria ganará la partida y recibirá las felicitaciones del emperador.

En caso de empate, quien haya obtenido más puntos con las cartas de objetivo de panda ganará. Si el empate persiste, esas personas compartirán la victoria.



RECOMENDACIONES PARA LAS PRIMERAS PARTIDAS

¿Quedaste con algunas confusiones? Aquí van algunos consejos de jardinería.

- Asegúrate de tomar una parcela en tu primer turno: ¡necesitas un trozo de tierra donde empezar a trabajar!
- Pueden jugar su primera partida sin el dado de clima. No es tan divertido, pero les ayudará a familiarizarse con las mecánicas centrales del juego.
- Las secciones de bambú incluidas en el juego debiesen ser suficientes para la mayoría de las partidas, pero en caso de que falten, pueden usar temporalmente secciones de otros colores para representar los brotes.

TABLERO INDIVIDUAL



Recordatorio de los efectos del clima.

Recordatorio de las acciones posibles.

Zona de bambús devorados.

CRÉDITOS

Autor: Antoine Bauza.

Ilustradores: Nicolas Fructus, Picksel y Yuio.

Graficas: Julien Jeanroy-Bertrand y Loig Hascôët.

Traducción al español: José Manuel Álvarez, Manuel Warner y Simón Weinstein.

Fotografías: Jean-Baptiste Bouleau.

Control de reglas: Sylvain Thomas, Matthieu Bonin, Bruno Goube, Arnaud Villechaise y Didier Aldebert.



© Bombyx - 11 rue du Froust - 29000 Quimper - France

© Matagot - 135 rue du Tondou - 33000 Bordeaux - France

Fractal Juegos - Villarrica 565, Providencia- Santiago - Chile